

TOP Tour de Bonndorf

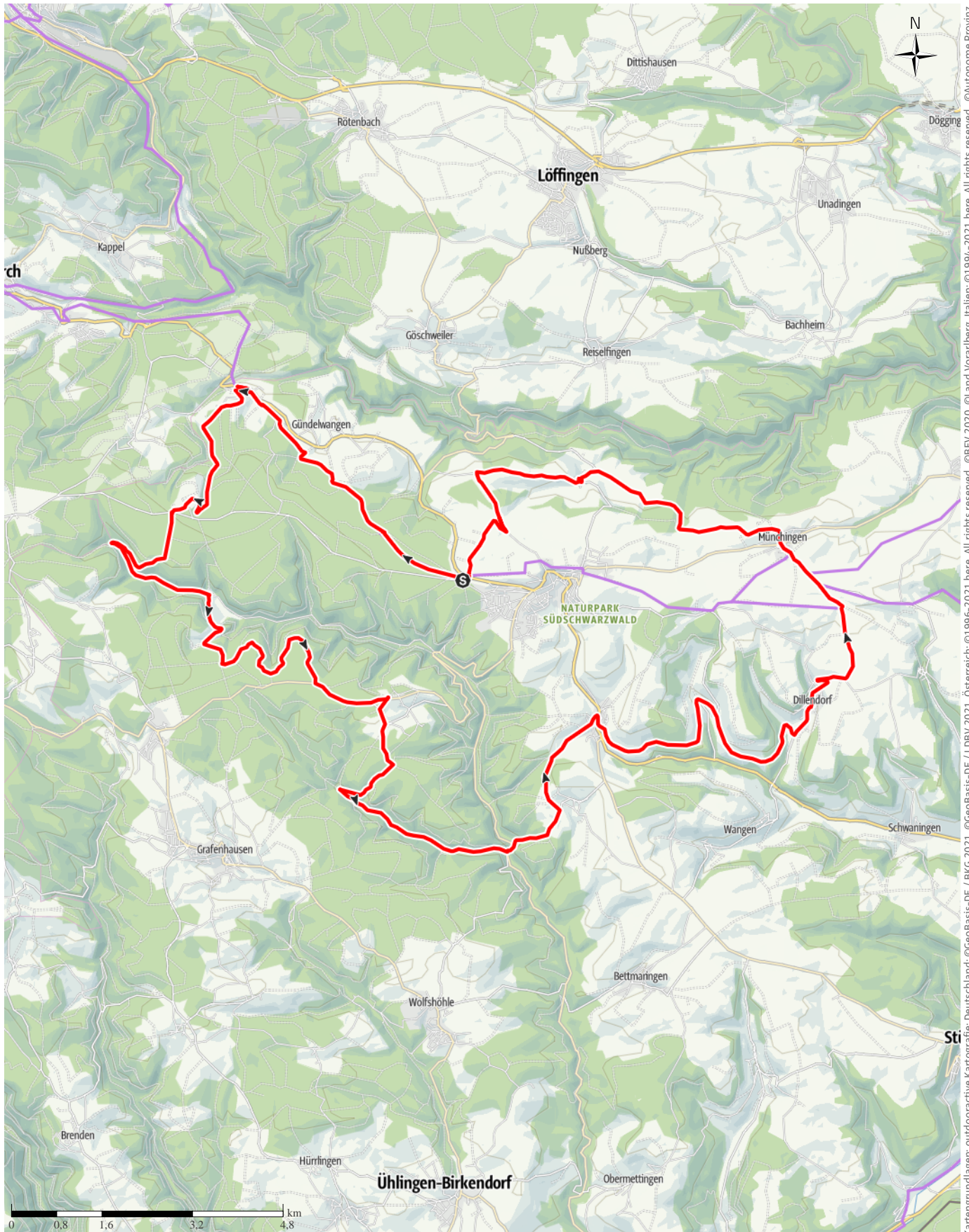
↔ 51,9 km

🕒 4:35 h

⬆️ 827 m

⬆️ 827 m

Schwierigkeit mittel



Kartengrundlagen: outdooractive Kartografie; Deutschland: ©GeoBasis-DE / BKG 2021, Österreich: ©1996-2021 here, All rights reserved, ©BBV 2020, ©Land Vorarlberg, Italien: ©1994-2021 here, All rights reserved, ©Autonome Provinz Bozen – Südtirol – Abteilung Natur, Landschaft und Raumentwicklung, ©Cartago S.R.L. Kartengrundlagen: outdooractive Kartografie; ©OpenStreetMap (www.openstreetmap.org)

TOP Tour de Bonndorf

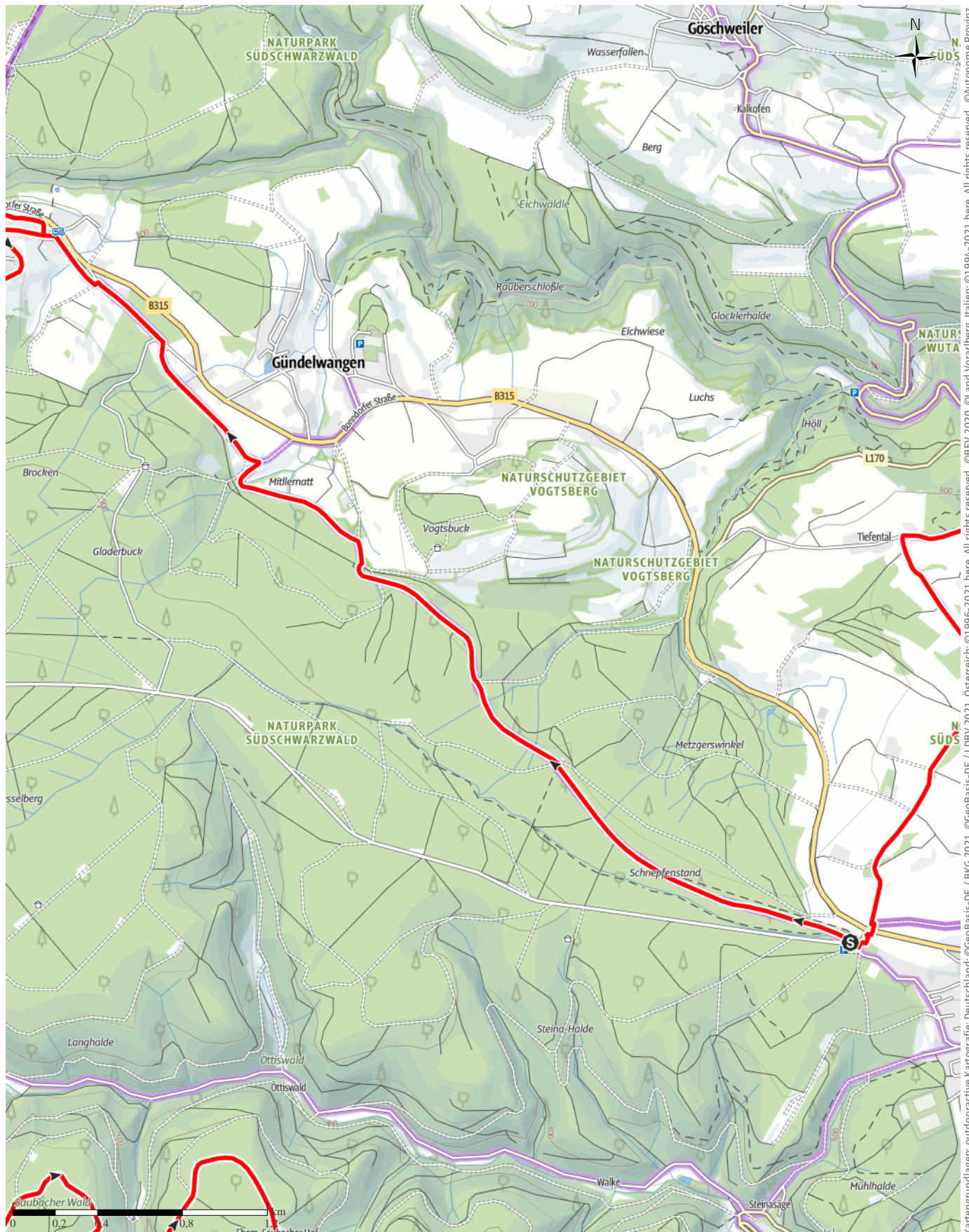
↔ 51,9 km

🕒 4:35 h

⬆️ 827 m

⬆️ 827 m

Schwierigkeit mittel



Kartengrundlagen: outdooractive Kartografie; Deutschland: ©GeoBasis-DE / BKG 2021, ©GeoBasis-DE / LDBV 2021, Österreich: ©1996-2021 here, All rights reserved, ©BBV 2020, ©Land Vorarlberg, Italien: ©1994-2021 here, All rights reserved, ©Autonome Provinz Bozen – Südtirol – Abteilung Natur, Landschaft und Raumentwicklung, ©Cartago S.R.L. Kartengrundlagen: outdooractive Kartografie; ©OpenStreetMap (www.openstreetmap.org)

TOP Tour de Bonndorf

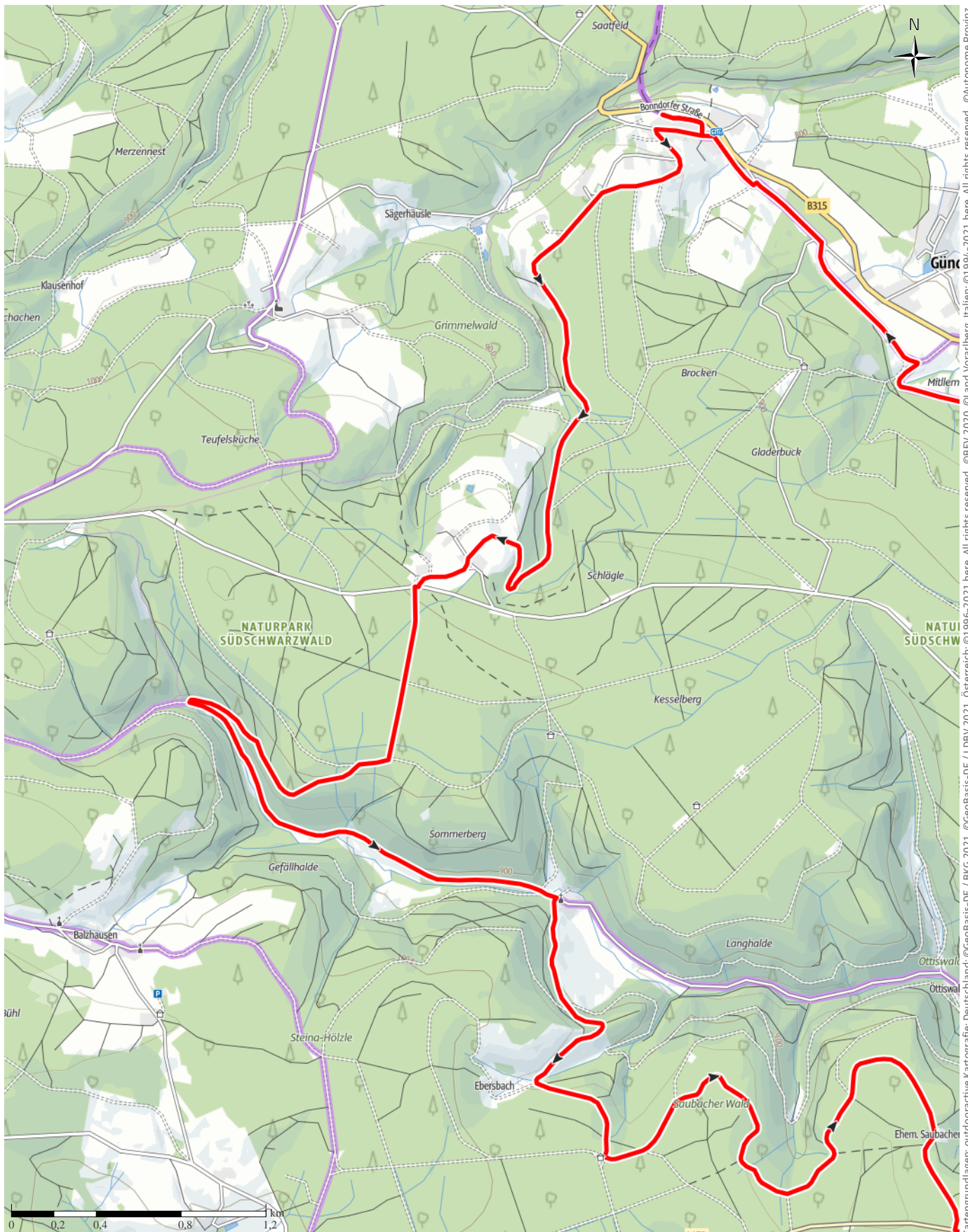
↔ 51,9 km

🕒 4:35 h

⬆️ 827 m

⬆️ 827 m

Schwierigkeit mittel



Kartengrundlagen: outdooractive Kartografie; Deutschland: ©GeoBasis-DE / BKG 2021, ©GeoBasis-DE / LDBV 2021, Österreich: ©BBV 2020, ©Land Vorarlberg, Italien: ©1994-2021 here. All rights reserved, ©Autonome Provinz Bozen – Südtirol – Abteilung Natur, Landschaft und Raumentwicklung, ©Cartago S.R.L. Kartengrundlagen: outdooractive Kartografie; ©OpenStreetMap (www.openstreetmap.org)

TOP Tour de Bonndorf

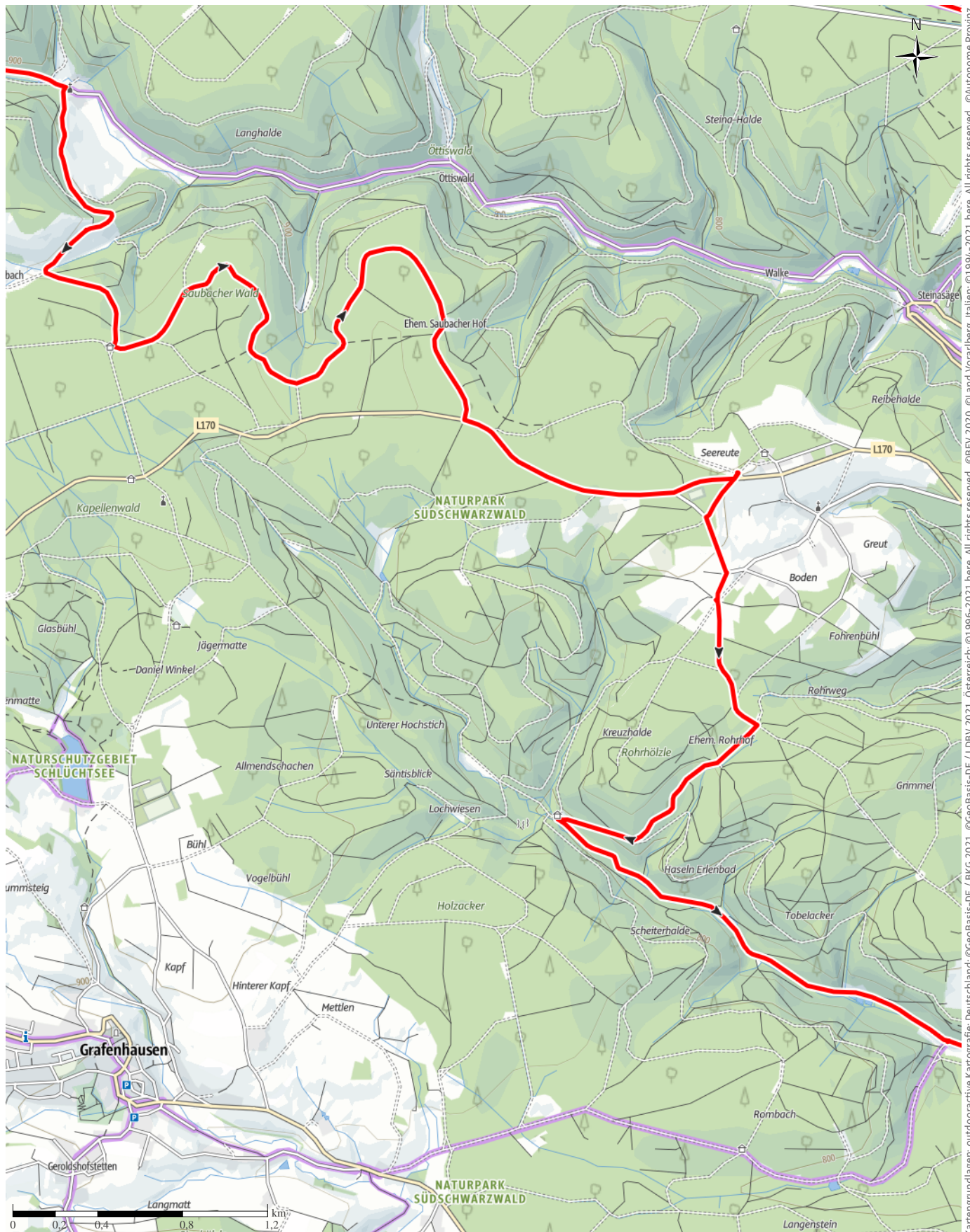
↔ 51,9 km

⌚ 4:35 h

▲ 827 m

▼ 827 m

Schwierigkeit mittel



Kartengrundlagen: outdooractive Kartografie; Deutschland: ©GeoBasis-DE / BKG 2021, ©GeoBasis-DE / LDBV 2021, Österreich: ©1996-2021 here, All rights reserved, ©BBV 2020, ©Land Vorarlberg, Italien: ©1994-2021 here, All rights reserved, ©Autonome Provinz Bozen – Südtirol – Abteilung Natur, Landschaft und Raumentwicklung, ©Cartago S.R.L. Kartengrundlagen: outdooractive Kartografie; ©OpenStreetMap (www.openstreetmap.org)

TOP Tour de Bonndorf

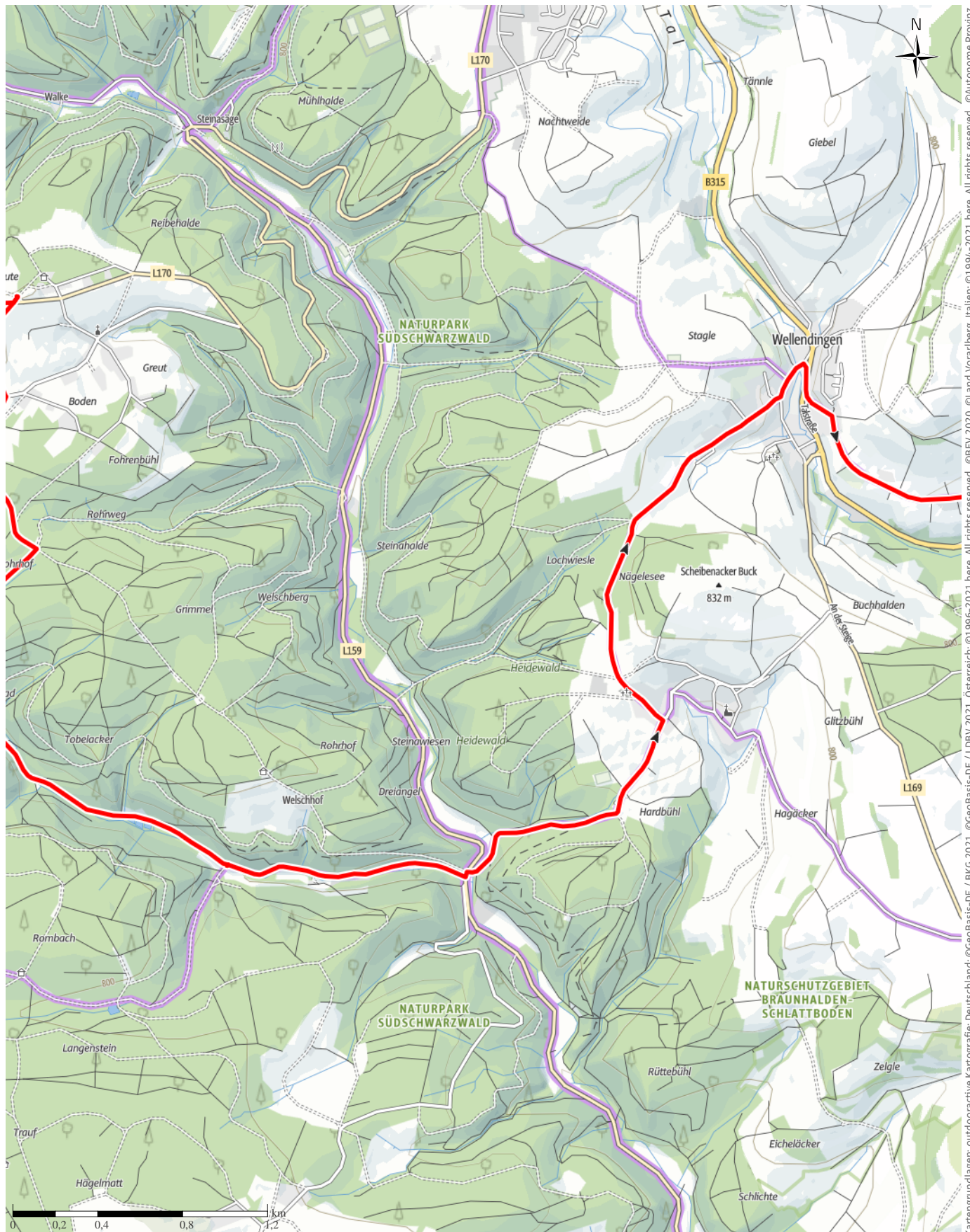
↔ 51,9 km

🕒 4:35 h

⬆️ 827 m

⬆️ 827 m

Schwierigkeit mittel



Kartengrundlagen: outdooractive Kartografie; Deutschland: ©GeoBasis-DE / BKG 2021, ©GeoBasis-DE / LDBV 2021, Österreich: ©1996-2021 here, All rights reserved, ©BBV 2020, ©Land Vorarlberg, Italien: ©1994-2021 here, All rights reserved, ©Autonome Provinz Bozen – Südtirol – Abteilung Natur, Landschaft und Raumentwicklung, ©Cartago S.R.L. Kartengrundlagen: outdooractive Kartografie; ©OpenStreetMap (www.openstreetmap.org)

TOP Tour de Bonndorf

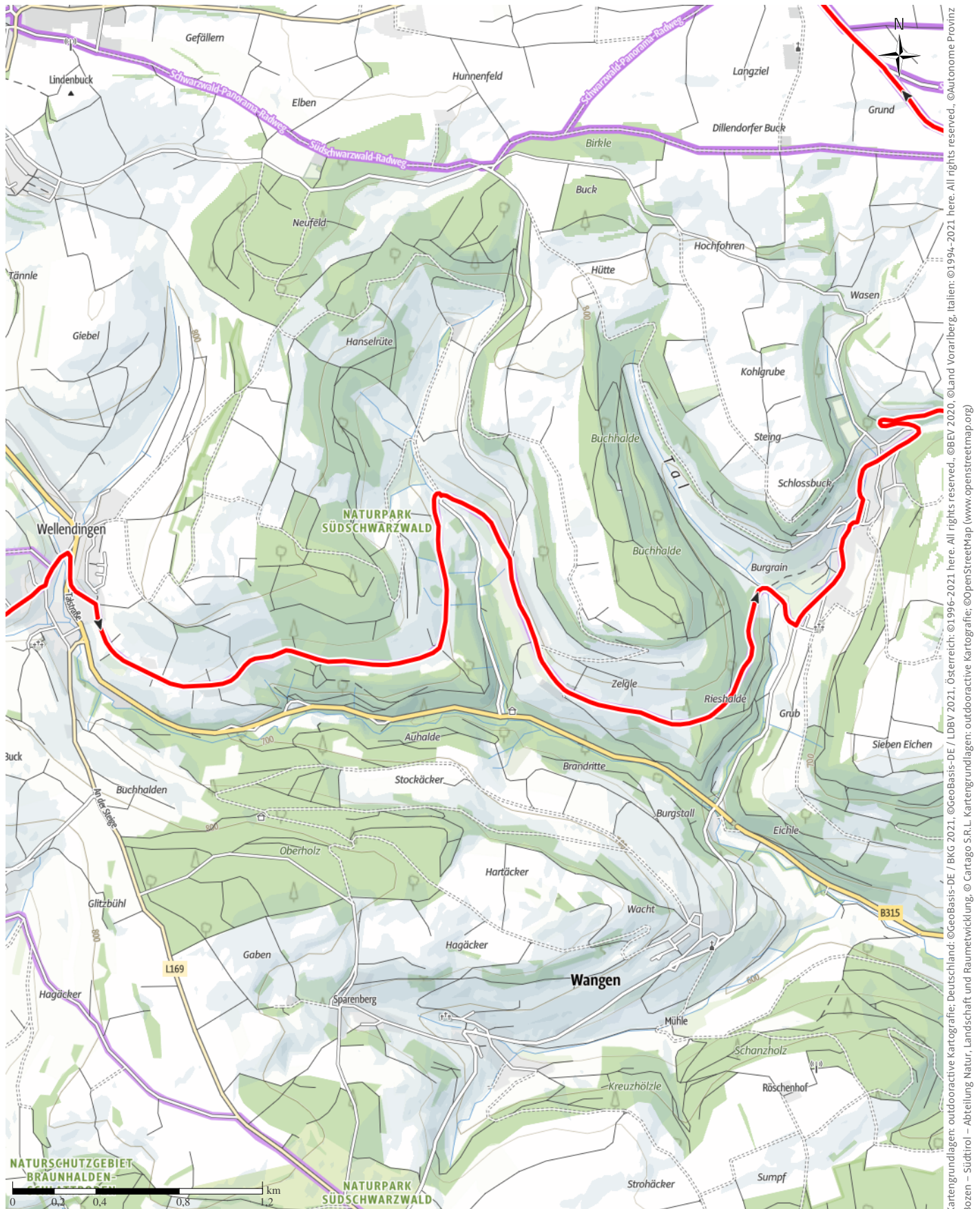
↔ 51,9 km

🕒 4:35 h

⬆️ 827 m

⬆️ 827 m

Schwierigkeit mittel



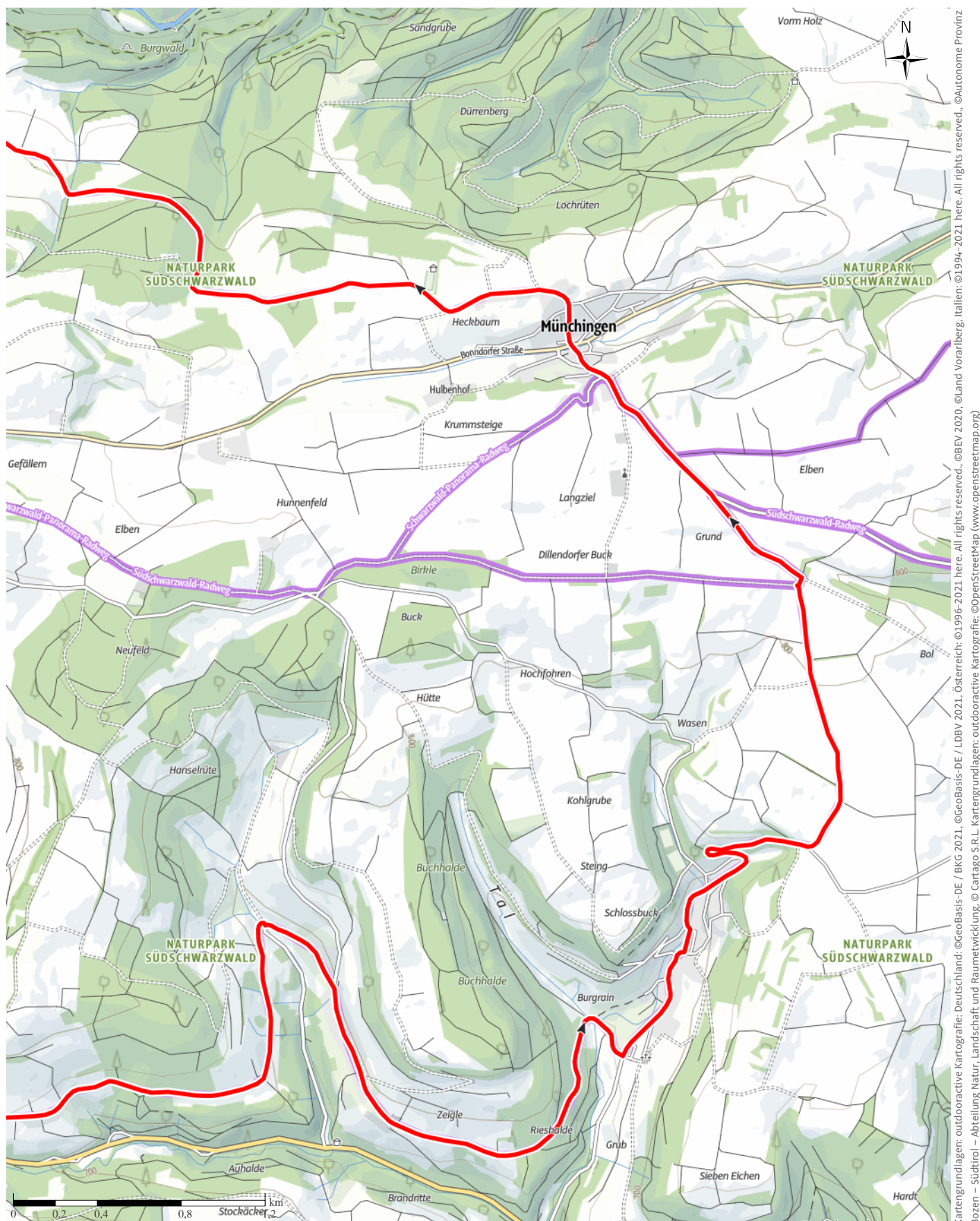
↔ 51,9 km

🕒 4:35 h

⬆️ 827 m

⬆️ 827 m

Schwierigkeit mittel



TOP Tour de Bonndorf

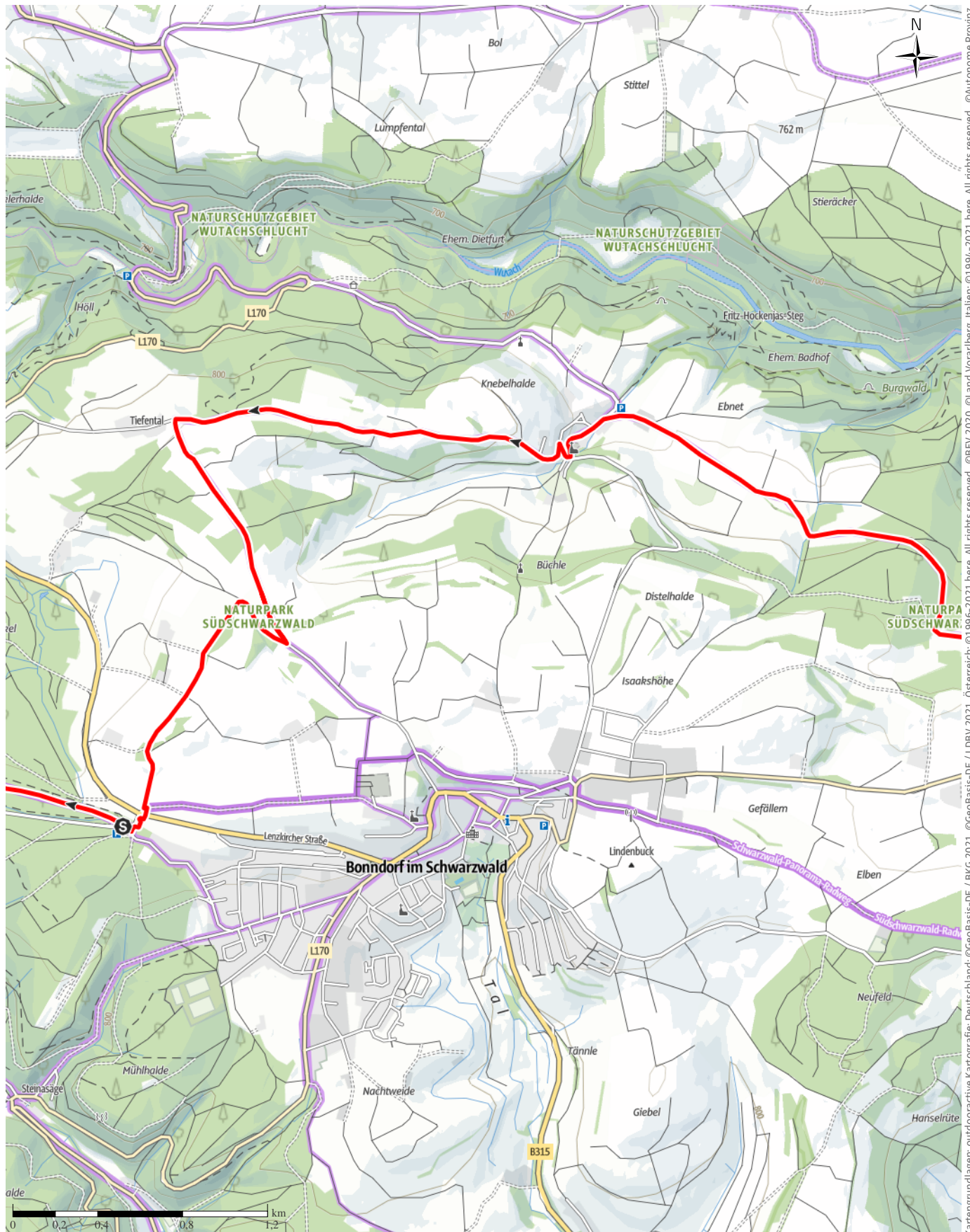
↔ 51,9 km

🕒 4:35 h

⬆️ 827 m

⬆️ 827 m

Schwierigkeit mittel

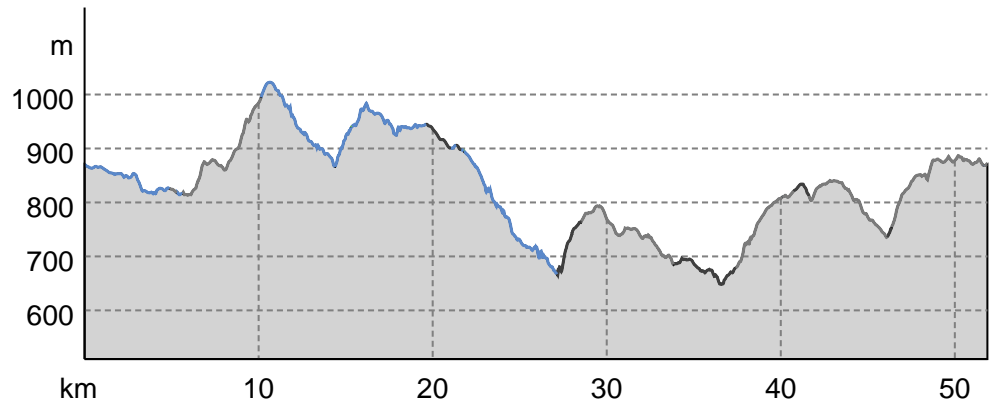


Kartengrundlagen: outdooractive Kartografie; Deutschland: ©GeoBasis-DE / BKG 2021, ©GeoBasis-DE / LDBV 2021, Österreich: ©1996-2021 here, All rights reserved, ©BBV 2020, ©Land Vorarlberg, Italien: ©1994-2021 here, All rights reserved, ©Autonome Provinz Bozen – Südtirol – Abteilung Natur, Landschaft und Raumentwicklung, ©Cartago S.R.L. Kartengrundlagen: outdooractive Kartografie; ©OpenStreetMap (www.openstreetmap.org)

Wegeart

Asphalt	23,5 km
Schotterweg	20,5 km
Weg	0 km
Straße	7,8 km

Höhenprofil



Tourdaten

Radtour

Strecke	↔	51,9 km
Dauer	🕒	4:35 h
Aufstieg	⬆️	827 m
Abstieg	⬇️	827 m

Schwierigkeit	mittel
Kondition	●●●●●
Technik	●●●●●
Höhenlage	1.023 m 648 m

Beste Jahreszeit

JAN	FEB	MÄR
APR	MAI	JUN
JUL	AUG	SEP
OKT	NOV	DEZ

Bewertungen

Autoren

Erlebnis	●●●●●
Landschaft	●●●●●

Weitere Tourdaten

Eigenschaften

aussichtsreich kulturell / historisch

botanische Highlights

Auszeichnungen

🔄 Rundtour

🍷 Einkehrmöglichkeit



**Tourist-Information
Bonndorf**

Aktualisierung: 11.01.2022



Quelle

Landkreis Waldshut

Gartenstraße 7

79761 Waldshut-Tiengen

Telefon 07751/ 862660

Fax 07751/ 862699

tourismus@landkreis-waldshut.de

<http://www.landkreis-waldshut.de>

Abwechslungsreiche Rundtour um Bonndorf, führt durch alle 8 Ortsteile, gut geeignet für E- und Mountain-Bike.

Die Tour de Bonndorf ist ein Rundkurs von etwas über 50km Weglänge und führt abseits viel befahrener Straßen durch alle Ortsteile. Die aufgeschotterten Waldwegen und geteerten Gemeindeverbindungswegen verlaufene Strecke führt durch ausgedehnte Wälder, Tallagen und offene Hochebenen des Schwarzwaldes.

Dabei bieten sich dem Radfahrer herrliche Ausblicke, bei schönen Wetter reicht der Blick bis zum Feldberggebiet und den Schweizer Alpen.

Für Stärkung und Erholung führt die Strecke an Gasthäusern, Rastplätzen mit Grillmöglichkeit sowie Brunnen vorbei.

Autorentipp

Je nach Kondition und Witterung ist eine individuelle Streckengestaltung oder eine etappenweise Gliederung des Rundkurses möglich.

Abkürzungen zurück zum Ausgangspunkt sind möglich von Sommerau über Öttiswald, Brosiweg; von Ebnet über den Kohlhaldenweg, Steinasäge, Bierbrunnen; von Wellendingen über den Sportplatz/Kapelle, Hinterwiedenweg, über die L170 nach Bonndorf; und von Münchingen über den Birkleweg am Windrad vorbei nach Bonndorf.

Beim Wanderparkplatz Roggenbach bietet sich ein Abstecher zu den Roggenbacher Schlössern an.

Sicherheitshinweise

ungeeignet für Rennrad

Ausrüstung

Fahrradhelm, Getränk, Vesper

Informationsmaterial

Karte

Radkarte Tour de Bonndorf, über Touristinfo Bonndorf erhältlich

Weitere Infos und Links

- Einkerhmöglichkeiten auf der Tour:
- Gasthaus Krone und Schwarzwaldhof Nicklas in Holzschlag,
- Hotel Gasthaus Sommerau in Sommerau
- Gasthaus Felsenkeller und Gasthaus zur Insel in Wellendingen,
- Kornhaus Cafe, Blattert Mühle in Wellendingen
- weitere Einkehrmöglichkeiten in Bonndorf

Wegbeschreibung

Start der Tour

Parkplatz Bahnbrücke, Abzweigung Schluchsee

Koordinaten:

DD: 47.818998, 8.318936

GMS: 47°49'08.4"N 8°19'08.2"E

UTM: 32T 449018 5296407

w3w: ///versetzung.schale.wobei

Ende der Tour

Parkplatz Bahnbrücke, Abzweigung Schluchsee

Wegbeschreibung

Wir starten am Wanderparkplatz

Bahnbrücke/Abzweigung Schluchsee und radeln auf dem Bähnleradweg/Südschwarzwald-Radweg bis Holzschlag.

Dort biegen wir links ab und fahren die geteerte Straße hinauf bis zum Weiler Glashütte. Oben angekommen, werden wir mit einem herrlichen Ausblick bis in die Baar hinein belohnt. Wir queren die K 6592 und strampeln noch etwas weiter bergauf bis wir rechts auf den Glasermoosweg abbiegen, gleich danach geht es links bergab auf dem Sommersteigweg bis zur Hummelhütte. Bis zur Sommerau läuft es wie von selbst. Hier gibt es die Möglichkeit, die Tour über Öttiswald-Brosiweg zu verkürzen.

Jetzt gehts rechts weiter, knackig bergan bis zur Ebersbacherhütte, links fahren wir bequem auf dem Saubachweg an der Saubachhütte vorbei zur L 170. Diese befahren wir wenige Meter nach links um dann wiederum links in den Kohlhaldenweg einzubiegen. Nach einer kurzen Strecke bietet sich eine weitere Gelegenheit, die Tour in linker Richtung den Kohlhaldenweg hinab über die Steinasäge nach Bonndorf zu beenden. Unsere Tour führt weiter den Seereuteweg entlang erneut über die L170 den Welschweg hinunter, nun biegen wir rechts in den Rohrhofweg und gelangen auf diesem zur Kreuzplatzhütte. Auch hier gibt es, wie bei den anderen Hütten auch, eine Grillmöglichkeit. Frisch gestärkt geht es linkerhand den Erlenbachweg hinab ins Steinatal. Wir überqueren die Landstraße und fahren am Wanderparkplatz (kleiner Abstecher zu den Roggenbacher Schlössern möglich) vorbei die K6517 bis Wittlekofen hinauf. Im Ort angekommen, nehmen wir die erste Straße nach links und fahren durch den Wald nach Wellendingen. Wer jetzt müde ist, kann ein weiteres Mal die Tour abkürzen und über den Wellendinger Sportplatz, Kapelle links den Hinterwiedenweg entlang nach Bonndorf radeln.

Wir halten uns am Dorfplatz links und nehmen die nächste Möglichkeit rechts und queren die B315 direkt gegenüber in die Wannenstraße, dieser Weg führt uns durch nach Brunnadern. Wir radeln durch das beschaulich gelegene Dörfchen und fahren auf der K6514 wiederum durch ein Waldstück in Richtung

TOP Tour de Bonndorf

Dillendorf am Rastplatz Böhler (rechts) vorbei hoch zur K6513. In linker Richtung fahren wir durch Dillendorf und bleiben auf der "Hauptstraße". Diese führt hinauf nach Münchingen. Leicht bergab führt uns der Weg, wer nun nicht mehr kann, hat die letzte Möglichkeit, die Tour abzukürzen und linkerhand über den Birkleweg wieder auf dem Südschwarzwald-Radweg am Windrad vorbei über die alte Dillendorferstraße nach Bonndorf zu gelangen.

Das letzte Stück der Tour de Bonndorf führt in Münchingen bis zur Hauptstraße (L171), die wir queren. An der Kirche vorbei folgen wir linkerhand der Münchinger Straße bis nach Boll zum Wanderparkplatz. Links ein Stück das Dorf hinauf, biegen wir rechts auf den Tiefental Panoramaweg ein, der uns mit wunderschönen Ausblicken über die Tannenwipfel des Schwarzwalds belohnt. Am Kuhhaldenweg vorbei radeln wir geradeaus weiter und biegen bei der nächsten Möglichkeit links in den Galgenbuckweg. Noch eine Rechtskurve und dann können wir schon unseren Ausgangspunkt, die Bahnbrücke, sehen.

Anreise**Anfahrt**

- Anfahrt von Freiburg im Breisgau über die B 31 nach Titisee -Neustadt, weiter über die B 315 nach Lenzkirch, Holzschlag, Gündelwangen nach Bonndorf
- über die A81 bis Donaueschingen, weiter über die L 171 Hüfingen, Mundelfingen, Ewattingen, Bonndorf
- Waldshut B 314 bis Stühlingen-Weizen, weiter über die B 315, Schwaningen, Wellendingen, Bonndorf

Parken

Parkplatz Bahnbrücke, Abzweigung Schluchsee